

Velser aardewerk

Een plateelbakkerij is een aardewerkfabriek die plateel produceert. Het woord plateel is afgeleid van het Oud-Franse woord platel, dat platte schotel betekende. Vanaf de zeventiende eeuw gebruikt men het woord plateel voor al het beschilderde Hollandse majolica en Delftse faience. Dit aardewerk werd apart benoemd om het te kunnen onderscheiden van het Chinese porselein.

Tegenwoordig wordt al het poreuze aardewerk, gevormd in mallen, al dan niet beschilderd en voorzien van een laagje glazuur, met het woord plateel aangeduid.

Nederland had tot in de twintigste eeuw een groot aantal beroemde plateelbakkerijen, waarvan vele inmiddels zijn verdwenen. Deze bevonden zich voornamelijk in Delft, Gouda en Rotterdam, maar ook het Friese Makkum bezat een beroemde plateelbakkerij. Bekende fabrieken waren/zijn: Arnheemsche Fayencefabriek, Goedewaagen, De Porceleyne Fles, Regina, Flora, de Plateelbakkerij Zuid-Holland (PZH), Rozenburg, ESKAF en Plateelfabriek De Distel.

De meest vooraanstaande (en zelfs wereldberoemde) plateelbakkerijen maakten niet alleen gebruiks aardewerk, maar werden vooral bekend door artistiek sieraardewerk. Door het aantrekken van talentvolle kunstenaars en vormgevers werd in de bakkerijen ambachtelijkheid gecombineerd met kunstzinnigheid. Zo zien we Art Nouveau en Art Deco prominent vertegenwoordigd in keramische producten uit Nederland.

In Velsen heeft een pottenbakkerij gestaan waarvan de producten nu nog bekend staan als het Velser aardewerk. Het aardewerk heeft een grote verzamelwaarde. Voor de geschiedenis van deze pottenbakkerij moeten we beginnen we in Utrecht.

Pottenbakkerij De Vier Paddenstoelen (Utrecht, 1920 - 1950) was een kleinschalige pottenbakkerij die werd opgericht door vier kunstenaars (Jan van Ham, Cees van Muyen, Koen Mertens en Eelke Snel), vandaar de naam Vier Paddenstoelen, die elkaar kenden van de Utrechtse Kunstaardewerkfabriek St. Lukas waar zij als plateelschilders en draaiers werkzaam waren. Door financiële zorgen en onderlinge conflicten was de samenwerking van korte duur. In november 1920 vertrokken Mertens en Snel om een eigen pottenbakkerij op te richten. De Potterie Kennemerland te Velsen-Noord werd op 18 december 1920 opgericht door Koen Mertens die toen 31 jaar was en Eelke Snel die toen 21 jaar was. De Potterie was gevestigd aan de Wijkerstraatweg 213. Ernaast aan de Wijkerstraatweg 215 stond een pakhuis waar onder andere twee kleine ovens werden gebouwd. Het pakhuis behoorde oorspronkelijk bij een groothandel in kruidenierswaren.

De begintijd was niet gemakkelijk maar door een paar geldschietters en een langdurige staking in de aardewerkindustrie van Gouda in de jaren 1928 en 1929 bleef de Potterie overeind. De staking in Gouda zorgde ervoor dat de concurrentie wegviel wat mogelijkheden opende voor het nog jonge bedrijf.

Het bedrijf is onder een aantal namen actief geweest:

1920-1921 Potterie Kennemerland (te Velsen)

1921-1929 Kennemer Pottenbakkerij

1929-1932 N.V. Kennemer Potterij

1933-1936 E. Snel voorheen N.V. Kennemer Potterij (Plateel Noord-Holland)

1936-1942 Kunstaardewerkfabriek Velsen

1942-2002 Keramiekfabriek Velsen (te Sassenheim)*



Een jaar na de oprichting trok Koen Mertens zich terug en ging Eelke Snel alleen verder. Deze wilde op fabrieksmatige wijze produceren. Zijn doel was goedkoop en mooi aardewerk te leveren terwijl Koen Mertens een kleinschalige fabriek wilde waar de vormen handgedraaid zouden zijn. Door deze twee verschillende zienswijzen werd de samenwerking beëindigd. Tot ongeveer 1924 was Koen Mertens wel nog af en toe werkzaam in de fabriek. De eerste ontwerpen van de pottenbakkerij waren van Snels en Mertens hand en zijn gedecoreerd met blokjesachtige of bandmotieven op een roomkleurige of grijsachtige ondergrond. Nog steeds is dit, samen met het specifieke kleurgebruik van oranje, geel, groen, blauw, paars, grijs en zwart, het voornaamste kenmerk van het Velser aardewerk. In de begintijd is de decoratie vormgegeven door Eelke Snel. Deze decors bestaan uit geometrische motieven van rechthoekjes, soms aangevuld met driehoekjes, en horizontaal lopende lijnen. Het lijkt erop dat Eelke Snel zich door een vorm van kunst heeft laten beïnvloeden die bekend staat als De Stijl. De Stijl is een Nederlands kunstbeweging, vernoemd naar het in 1917 in Leiden opgerichte tijdschrift De Stijl. Belangrijke leden van De Stijl waren Theo van Doesburg, Piet Mondriaan, Vilmos Huszar, Bart van der Leek en Gerrit Rietveld.



In 1928 werd er een veel eenvoudiger decortype aan het assortiment toegevoegd, namelijk die met gespoten oranje, gele of grijze banden op een bruine ondergrond. Het spreekt vanzelf dat deze producten veel goedkoper geleverd konden worden.



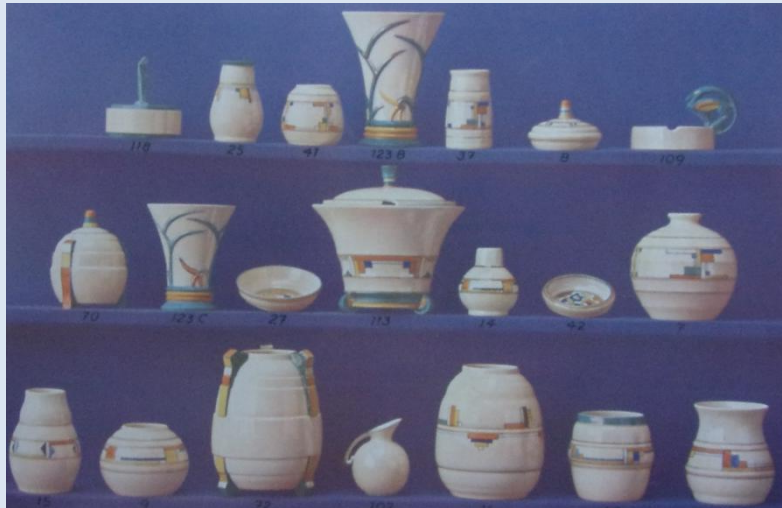
Toen Karl Gellings (1892-1959) werd aangetrokken kregen de decors motieven met rondvormen, deels rondvormen en krullen met uitvoeringen in reliëf en de wat eenvoudige modellen werden aangevuld met kunstzinniger ontwerpen. Voorts bestaan er modellen waarvan Willem Stuurman (in 1930 een half jaar werkzaam geweest) de decors heeft ontwikkeld. Deze kenmerken zich door de abstracte decoratiepatronen. Er verschenen in de loop der jaren een grote verscheidenheid aan modellen, van sierlijke vazen tot mooi gestileerde abstracte (dier)plastieken. Het aantal Velser aardewerk modellen dat bekend is komt op 194 (periode



1920 - 1942). Op een aantal modellen na is Eelke Snel de ontwerper van de modellen tot en met nummer 81. Op zijn beurt is Karl Gellings, op een aantal modellen na, de ontwerper van de modellen vanaf nummer 81.

Tot 1929 was de fabriek nog kleinschalig, met weinig werknemers. Vanaf 1929 werd de productie fabrieksmatig aangepakt en kwamen er meer arbeiders in dienst. Toen ging het bedrijf ook naar de beurs. Het maatschappelijk kapitaal werd vast gesteld op 7000 gulden verdeeld in 14 aandelen. De eerste aandeelhouders waren het echtpaar Blonker Henry met 7 aandelen en G.A. Vundering met 1 aandeel. De beide heren werden aangesteld als administratief directeur. Eelke Snel werd technisch directeur met de leiding over het

bedrijf. Het bedrijf had in 1928 12 man in dienst, een jaar later, in 1929 waren dat er al 19. Vanuit de Goudse plateelindustrie kwamen er toen ook enkele schilders naar Velsen. In 1931 had de Kennemer Potterij, tegen de verdrinking van de oprukkende economische crisis in, 32 werknemers in dienst. De fabriek aan de Wijkerstraatweg in Velsen-Noord werd te klein. In 1930 werd er een leegstaand fabriekspand aangekocht aan de zuidzijde van het Noordzeekanaal aan de Oostzijde van de Velser spoorbrug aan de Velserbrugweg 98. Het voormalige pand van N.V. Verffabriek v/h Pleging en Co. Kadastraal staat de fabriek aan de Stationsweg.



In 1930 word er een fraaie catalogus geïntroduceerd. Deze catalogus, in kleur (voor die tijd zeer kostbaar), bevatte een groot aantal afbeeldingen van modelnummers tot en met nummer 147. Zie hierboven.

Rond deze tijd begonnen de eerste kenmerken van de economische crisis zichtbaar te worden. De omzet in eigen land begint terug te lopen. Ook de export valt tegen door protectionistische maatregelen (een stelsel van maatregelen van de overheid waarbij getracht wordt bescherming te bieden aan binnenlandse landbouw, producenten en industrieën. Veelal wordt gebruikgemaakt van invoerbepalende maatregelen). In 1929 was de heer Blonker Herny al gestopt als administratief directeur. Eelke Snel trad voor hem in de plaats. In april 1931 stopt G.A. Vunderink met zijn functie als administratief directeur. In juni van dat jaar krijgt de Potterie gedurende een jaar surseance van betaling. Een jaar later, in april 1932, wordt het bedrijf in staat van faillissement verklaard.

Eelke Snel maakt in 1933 een doorstart in hetzelfde bedrijfspand, nu gehuurd in plaats van eigendom. De nieuwe naam is E. Snel voorheen N.V. Kennemer Potterij. In 1939 wordt Eelke Snel ziek. Op zijn eigen verzoek wordt de onderneming op 3 oktober 1939 failliet verklaard. Eelke Snel overlijdt binnen een maand na het faillissement.

Bedrijfsleider J.G. van Vliet en personeelslid L.H. de Vrind gaan vanaf 15 februari 1940 door met de pottenbakkerij onder de naam Kunstaardewerf fabriek Velsen. Twee jaar later, in 1942, tijdens de Duitse bezetting werd de onderneming gedwongen uit te wijken naar Sassenheim. De fabriek werd in 1942 in Sassenheim gevestigd in een oude bollenschuur aan de Kerklaan 19-23 onder de naam Keramiekfabriek Velsen (te Sassenheim). Aanvankelijk werd nog gebruik gemaakt van oude gietmallen, maar weldra sloeg men een heel andere weg in.

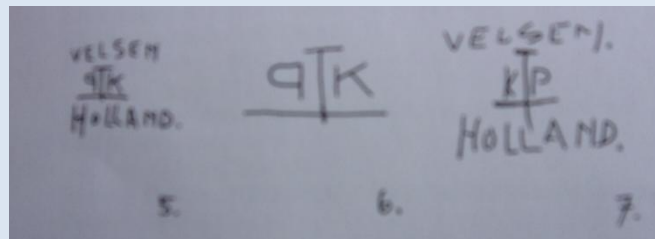
Het pand in Velsen-Zuid werd omstreeks 1960 afgebroken in verband met de verbreding van het Noordzeekanaal

Na de Tweede Wereldoorlog leefde de aardewerkindustrie in Nederland aanvankelijk sterk op, maar halverwege de jaren zestig begon de neergang. De dure producten van de ambachtelijke Nederlandse keramische industrie moesten concurreren met goedkope

massaproducten uit het buitenland. De aardewerkindustrie moderniseerde door het toepassen van betere technieken en een rationelere organisatie en marketing. Hierdoor kon weliswaar betrekkelijk goedkoop massa-aardewerk tegen lage prijzen worden geproduceerd, maar kwam de artistieke kwaliteit van de Nederlandse industrie steeds meer onder druk te staan. Het met de hand beschilderen van plateel, dat veel vakmanschap vereist, werd vervangen door productie door machines, die decors door middel van transfers aanbrachten of gebruik maakten van zeefdruktechnieken. Het machinaal produceren van keramiek had ook grote gevolgen op de vormgeving: massaproductie staat alleen relatief eenvoudige standaardvormen toe en biedt nog maar weinig ruimte aan de inspiratie van kunstenaars en vormgevers.

Vrij veel Velser aardewerk is beschadigd (een haarlijn, of scherf eraf). Doordat Velser aardewerk maar 1 keer is gebakken op een relatief lage temperatuur, is de zogenaamde scherf minder hard dan bij aardewerk dat veelal 2 keer (dus duurder!) en op een hogere temperatuur wordt gebakken. Hierdoor is Velser aardewerk kwetsbaarder voor beschadigingen.

Het gebruikte logo (periode 1920-1932) bevat naast de letters "K" en "P" de gestileerde afbeelding van een pottenbakkerswiel. Deze staat tussen de twee letters in.



Het Velser aardewerk werd geproduceerd via het doorlopen van de volgende processtappen: modelmakerij, gieterij met kleimolen, afwerkerij, glazuurafdeling (onderglazuur), schildersafdeling, glazuurafdeling (bovenglazuur) en de ovens. Door de techniek van 1 keer bakken werd het glazuur voor het bakken aangebracht. Bij het opbrengen van de kleuren waren deze kleuren zelf transparant. Pas na het bakken werden de opgebrachte kleuren zichtbaar.

Het Velser aardewerk werd, op een enkele uitzondering na, volgens de gietmethode vervaardigd. De gietmethode, via gipsen gietmallen, maakt serieproductie mogelijk.



Eelke Snel werd geboren in 1899 in Leiden. Hij was begonnen als knechtje met het maken van gipsen gietvormen bij aardewerkfabriek Amphora in Oegstgeest. In juni 1918 waar hij 1 ½ jaar werkte. Vervolgens kwam hij terecht bij de kunstaardewerkfabriek St. Lukas in Utrecht. Daarna was hij in mei 1920 één van de oprichters van 'De vier paddestoelen'. Hij was vooral vaardig in de technische kant van het pottenbakken. Hij was geen goed plateelschilder.

Konrad (Koen) Mertens werd geboren in Bonn (Duitsland) op 29 april 1889. Het pottenbakken leerde hij van zijn vader. Op jonge leeftijd kwam hij naar Nederland. Hij ging werken bij de plateelfabriek "Zuid-Holland" in Gouda, bij "Aurora" in Oegstgeest en bij "St.Lucas" in Utrecht. Hij was betrokken bij de oprichting van zowel "De vier paddestoelen" te Utrecht als de "Potterie Kennemerland" te Velsen. In beide gevallen kreeg hij verschil van mening en stapte op. Hij ging terug naar Noordwijk waar hij in 1927 voor zichzelf begon. Zijn grote liefde was het werken met een draaischijf. De vormen van zijn werk waren meestal eenvoudig. In 1931 moet hij zijn fabriek "De Zwing" noodgedwongen sluit maar in 1933 begint hij opnieuw met de "Kunstpotterie Mertens". Tijdens de oorlog weigerde hij om serviesgoed voor de Duitsers te maken. Na de oorlog werden zijn beide zoons Jan en Koen jr. in de zaak opgenomen. In 1953 overlijdt hij aan de

beroepsziekte silicose, de zogenaamde stoflongen, veroorzaakt door het werken met kwarts en loodstof. In 1958 houdt de “Kunstpotten Mertens op te bestaan”.

Karl Joseph Gellings (Uedem, 20 maart 1892 - Rotterdam, 7 augustus 1959) was een Nederlandse edelsmid, keramist en ontwerper van Duitse afkomst. Hij kreeg zijn opleiding aan de Kunstgewerbeschule in Keulen, van 1928 tot zijn overlijden in 1959 werkte hij als siersmid en vormgever in Rotterdam. Hij ontwierp en vervaardigde gebruiksvoorwerpen, meubelen, kunstvoorwerpen en architectonische onderdelen zoals trapleuningen en deurpartijen. Tot de bekendste werken van Gellings horen de spuitkronen van de fontein op het Rotterdamse Hofplein en de sculptuur op de toren van het Oogziekenhuis. Ook het siersmeedwerk in het Holbeinhuis is van zijn hand. In 1929 ging Gellings werken in opdracht van de NV Kennemer Potterij te Velsen 1929/32. Met zijn vooruitstrevende ontwerpen voor objects d'art, decoratieve vazen en (dier)plastieken introduceerde hij er een nieuwe plastische vormtaal met een expressionistisch kleurenpalet in de stijl van de Amsterdamse School. De strakke lijnen van Gellings' ontwerpen werkten door in het minder exclusieve geglazuurde "crisisaardewerk" dat in de jaren 1930 werd gemaakt. In 1939 werd Gellings genaturaliseerd tot Nederlander. Hij overleed op 67-jarige leeftijd en werd begraven in zijn geboortestad Uedem.



Willem Stuurman heeft in zijn jonge jaren (rond 1930) een half jaar gewerkt bij de Kenemer Potterie om ervaring op te doen. Hij had een keramische opleiding gevolgd aan de Quellinusschool te Amsterdam. Hij was een leerling van Bert Nienhuis. Bekend werk van Stuurman zijn de roofvogels in reliëf en een plastiek met zittende parkieten, beide in het Museum Kennemerland te zien.